

Ramy i ramki

Rian Kanduth

Zapraszamy do przejrzania książki.
Do poruszania się po dokumencie użyj klawiszy [PgUp] i [PgDn].

SPIS TREŚCI

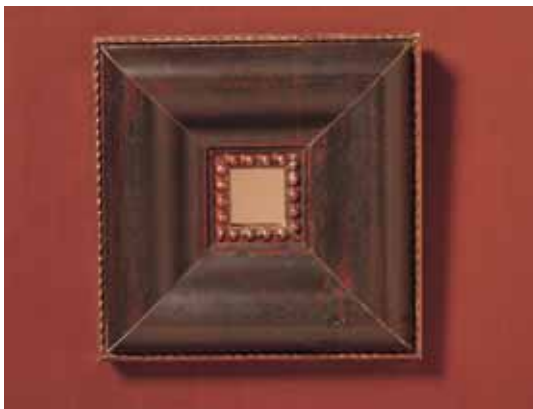
WSTĘP	7
HISTORIA RAM	8
GALERIA	12
MATERIAŁY	18
NARZĘDZIA	20
PODSTAWOWE TECHNIKI	22
OZDOBNE PASSE-PARTOUT	34
OPRAWA SCHODKOWA	36
AKSAMITNE PASSE-PARTOUT	38
CZTERY W JEDNYM	41
RAMKA WOSKOWANA	44
RAMKA MALOWANA	46
RAMKA BEJCOWANA	48
RAMA SPĘKANA	50
RAMA WYPALANA	52
WYPUKŁE OZDOBY	54
OPRAWIONY KAMIEŃ	56
RAMA W FOLII METALOWEJ	58
DÉCOUPAGE	61
RAMA Z OŁOWIU	64
RAMA ZE ZŁOCENIAMI	68
LUSTRO – TECHNIKA EGLOMISÉ	70
OPRAWIANIE OBRAZU	73
OPRAWIANIE TKANINY	76
POTRÓJNA BRZozOWA RAMKA	79
RUSTYKALNA DREWNIANA RAMA	82
RAMA MALOWANA PIÓRKIEM	84
RAMA „SZYLKRETOWA”	86
RAMA Z WYŻŁOBIENIAMI	90
WZORY	94
INDEKS	96



GALERIA

RAMKĘ CZĘSTO POSTRZEGA SIĘ JAKO ELEMENT WTYRNY W STOSUNKU DO ZNAJDUJĄCEGO SIĘ W NIEJ DZIELA. OPRAWA JEDNAK – BEZ WZGLĘDU NA TO CZY PROSTA, CZY SKOMPLIKOWANA – MOŻE MIEĆ WIELKI

WPLYW (ZARÓWNO POZYTYWNY, JAK I NEGATYWNY) NA OBRAZ. W ROZDZIALE TYM ZAPREZENTOWANO DZIELA WSPÓLczesNYCH RAMIARZY – OD PROSTYCH, WRĘCZ ASCETYCZNYCH, PO BARDZO OZDOBNE.



Powyżej: MASYWNA RAMA PRZECIERANA
Do ozdoby na wewnętrznych i zewnętrznych krawędziach wykorzystano srebrne koralki, które znakomicie komponują się z ciemnym kolorem ramy. Wybrzuszenie jest dość wysokie i szerokie, a okienko na lustro – bardzo małe.
RIAN KANDUTH



Obok: SZEROKA RAMA PÓŁOKRĄGŁA
Została wykonana z afrykańskiego drewna obeche i ozdobiona papierem nutowym przy użyciu techniki *decoupage*. Podarty papier mocowano w rozcieńczonym barwniku gwaszowym w kolorze śliny palonej, a następnie przyklejono go do ramy
i zabezpieczono kilkoma warstwami szelaku.
Rama: RIAN KANDUTH;
z kolekcji MAGGIE i DENNISA JAKEMAN

Powyżej: WĄSKA RAMA WYCINANA
Zrobiona z drewna jesionowego, wykończona ciemnym gruntem i zabezpieczona kilkoma warstwami bezbarwnego wosku.
Ponieważ rama otacza trójwymiarowy obraz, oparto ją na małych drewnianych szczebelkach pomalowanych na biało.
Dzięki temu szkło nie dotyka powierzchni dzieła.
Obraz i rama: RIAN KANDUTH



Obok: DĘBOWA RAMA KRZYŻOWA
Kolor tej dębowej ramy podkreślono dodatkowo, gruntując ją barwnikiem w kolorze dębu. Otacza ona podwójne tło z pojedynczym okienkiem. Taki typ tła dodaje głębokości obrazowi, jednak bardzo trudno je równo wyciąć.
Rama: RIAN KANDUTH;
obraz: ANDY KINGSBURY

Poniżej: MAŁE RAMKI PÓŁOKRĄGŁE
Te małe ramki były złożone na pulment przy użyciu różnych listków złota zwykłego i białego. Niektóre z nich przetarto sproszkowanym pumeksem. Ramki pokryte białym złotem pozostawiono na 8 miesięcy, aby pokryły się patyną.
RIAN KANDUTH

Obok: RAMY JESIONOWE – SZEROKA I WYPUKŁA (po lewej) oraz WĄSKA I PŁASKA
Te dwie ramy wypolerowano papierem ściernym, aby nadać im gładkość. Rama płaska to surowe drewno; wypukła została wykończona kilkoma warstwami bezbarwnego wosku.
RIAN KANDUTH



MATERIAŁY

WIĘKSZOŚĆ WYMIENIONYCH PONIZEJ ARTYKUŁÓW MOŻNA KUPIĆ W ROZADNEJ CENIE W SKLEPACH DLA PŁASTYKÓW, MARKETACH BUDOWLANICH LUB ZAMÓWIĆ PRZEZ INTERNET. NAJDRÓŻSZYM MATERIAŁEM SĄ ZŁOTE LISTKI. NA POCZĄTEK LEPIEJ EKSPERYMENTOWAĆ

Bawelniana szmatka – przyda się do nakładania oleju i farb olejnych oraz do czyszczenia szkła.

Bejca – występuje w wielu kolorach i rodzajach. Może być płynna lub sproszkowana. Do kupienia w marketach budowlanych i sklepach dla plastików.

Biała zmywalna kredka do porcelany – do rysowania na metalu, plastiku, ciemnym materiale i szkle.

Blok malarski – gruby karton, który będzie stanowił tło. Dostępny w różnych kolorach. Papier powinien mieć neutralny odczyn (pH 7), żeby nie reagował chemicznie z umieszczonym na nim obrazem lub grafiką.

Brzozowa szklejka – płyta składająca się z formiów brzozowych ułożonych na krzyż, dzięki czemu całość jest bardzo wytrzymała, choć cienka. Szklejka brzozowa ma bardzo ładny wzór.

Czarny cienkopis – używany do zaznaczania na szkle, podczas mierzenia i cięcia.

Czysty spirytus – rozpuszczalnik do miksioniu i do czyszczenia pedzli ze środków na bazie oleju.

Denaturat – stosuje się go jako rozcieńczalnik do bejcy i do mycia pedzli.

Farby – gwaszowe są nieprzezroczyste i bardzo wydajne; nadają ramom profesjonalny wygląd. Akrylowe są mniej kryjące, ale tańsze. Farb olejnych można również używać do wykończenia ram.

Folie metalowe – miedziane, mosiężne lub aluminiowe. Dostępne w sklepach dla plastików i w internetowych sklepach hobbystycznych.

Gesso akrylowe – uniwersalny podkład do wykańczania listew. Po dodatkowym wypolerowaniu nadaje im gładkość porcelany.

Gwasz – farby na bazie wody, mniej transparentne i bardziej wydajne niż akwarele. Dostępne w sklepach dla plastików.

Kalka – używana do przeniesienia wzorów na ramę.

Kartyony do passe-partout – występują w wielu rodzajach, dzieli się na dwie kategorie: standardowe i muzealne. Te drugie są zrobione z papieru o neutralnym pH.

Klej do drewna (biały) – poliwinylowy (PVA) – do sklepania wszystkich typów drewna.

Lakier w spreju – czarny lub transparentny; dostępny w sklepach motoryzacyjnych. Należy go używać w wietrzonych pomieszczeniach, używając maski ochronnej.

Lakiery – jest ich kilka rodzajów: wodne, spirytusowe, akrylowe. Tych ostatnich używać się do bejcowania drewna.

Mikstiony olejne – materiał klejący używany w polotnictwie jako bejca. Mają różny czas schnięcia – im jest on dłuższy, tym bardziej złoto będzie błyszczące.

Olej do drewna – pokost lniany lub olej tekowy służą do malowania niezabejcowanego drewna. Można w tym celu użyć też oczyszczonego oleju lnianego, ale jest on jaśniejszy. Wszystkie gatunki oleju wchłaniają się w drewno; niektóre długo schną. Należy ich używać zgodnie z zaleceniami producenta.

Olej tekowy – dostępny m.in. w sklepach żeglarskich. Stosuje się go na niezabejcowane drewno, któremu nadaje naturalny, ciepły połysk.

Papier ścierny – dostępny w różnych grubościach – od grubego do bardzo drobnego ziarna. Papiery do szlifowania na suchą i mokro są najbardziej ekonomiczne.

Papier ścierny na bloczku – aby równo wypolerować płaską powierzchnię, naj-

LEPIEJ OWINĄĆ PAPIER ŚCIERNY NA KORKOWYMI LUB DREWNIANYMI BLOCZKI. **Pasta do polerowania metalu** – bardzo delikatna. Można ją stosować na powierzchniach wykańczanych szelakiem, aby nadać im połysk.

Pigment – najczystsza forma barwnika, esencja.

Płatki złote i srebrne – istnieje wiele rodzajów. Złote są bardzo drogie, srebrne i te ze szlagmetalu – dużo tańsze. Są pojedyncze płatki, w książeczkach lub w rolkach.

Pokost lniany – nalożony na niezgruntowane drewno lekko je przyciemnia i nadaje mu połysk.

Power tape – bardzo mocna, szeroka taśma klejąca dostępna w marketach budowlanych.

Rapitograf – bardzo cienki piasek przeznaczony do kreślenia.

Sproszkowany pumek – proszek ścierny używany m.in. w technice *egłomisé*. Dostępne są różne grubości.

Szelak – naturalna żywica używana do politurowania drewna.

Szklko – to do oprawy obrazów i fotografii zazwyczaj ma 2 mm grubości. Jego tafle nie przekraczają wielkości 1 metra. Większe tafle szkła są grubsze – zazwyczaj 4-6 mm. Tzw. szkło muzealne jest bardzo drogie, ale warto go użyć do oprawy cennych dzieł. Szkło antyrefleksyjne ma zamgloną powierzchnię, co może przeszkadzać w odbiorze dzieła.

Szpaczła – używana do wypełniania szpar i zagłębień w drewnie oraz do wypełniania dziur po gwoździach. Dostępnych jest kilka rodzajów szpaczli.

Szpatulka – przyda się do wypełniania szczelini i do mieszania żywicy epoksydowej.

Środek czyszczący do sitodruku – dostępny w sklepach specjalistycznych.

Taśma ołowiana samoprzylepna – dostępna w różnych szerokościach. Do kupienia w marketach budowlanych i w sklepach z materiałami do wyrobu witraży.

Taśma papierowa – najlepsza będzie samoprzylepna. Nakleja się ją z tyłu obrazu przed założeniem ramy, aby zabezpieczyć go przed kurzem i zamaskować gwoździe.

Taśmy samoprzylepne – w ramiarstwie mogą być przydatne różne taśmy: papierowe, maskujące, dwustronne. Te ostatnie przydają się do mocowania wsporników.

Tektura szablonowa – cienka tektura, w której można wyciąć wzór. Jest bardzo wytrzymała, więc szablonu można używać wiele razy.

Tektura twarda – dostępna w kilku rodzajach i grubościach. Najczęściej używa się tej o grubości 3 mm.

Wełna stalowa – służy do wygładzania powierzchni oraz do nakładania białego wosku.

Werniks akrylowy – dostępny w różnych odmianach – od błyszczącego po matowy. Schnie dużo szybciej niż werniks na bazie alkoholu i lepiej się z nim pracuje. Werniks typu *craquelure* (pękający), dwustopniowy, daje efekt popękanej powierzchni; dostępny w większości sklepów dla plastików.

Wosk bielony – wosk pszczeły z białym barwnikiem, który nadaje ramom białawy, lekko matowy odcień.

Wosk pszczeły – służy do wykańczania i zabezpieczania drewna.

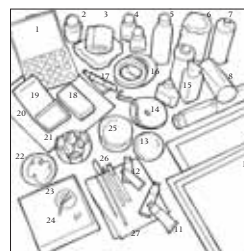
Wsporniki – cienkie szczebelki z drewna, oddzielające szkło od powierzchni obrazu.

Wytrawiacz do szkła – używa się go do tworzenia wzorów na szkle. Może być trudno dostępny; trzeba o niego pytać w dobrych sklepach dla plastików.

Zelatyna – po rozpuszczeniu w gorącej wodzie używa się jej do wykonania lekkiego roztworu potrzebnego przy zdołowaniu szkła techniką *egłomisé*.

Żyłka nylonowa – do zawieszania ram. Dostępna w marketach budowlanych i sklepach wędkarskich.

Żywica epoksydowa – bardzo mocne spoiwo używane w ramiarstwie do łączenia listew z metalem, kamieniem lub szkłem.



OBJAŚNIENIA:

- | | |
|--------------------------------|--|
| 1 Pigmenty | 16 Taśma maskująca i papierowa |
| 2 Metaliczny lakier | 17 Żywica epoksydowa |
| 3 Wełna bawelniana i stalowa | 18 Bloczek do papieru ściernego |
| 4 Lakier pękający | 19 Płatki złota |
| 5 Denaturat | 20 Papier ścierny |
| 6 Szpaczła | 21 Bejce |
| 7 Sprej do trawienia szkła | 22 Wosk pszczeły |
| 8 Folie metalowe | 23 Igły |
| 9 Tektura twarda | 24 Aksamit |
| 10 Passe-partout | 25 Wosk bielony |
| 11 Farby olejne | 26 Rapitograf, kredka do szkła i szpatulki |
| 12 Farby gwaszowe i akwarelowe | 27 Bawelniana szmatka |
| 13 Czysty spirytus | |
| 14 Taśma ołowiana | |
| 15 Lakier i lakier | |

RAMA SPĘKANA

SPECJALNY EFEKT SPĘKANIA MOŻNA UZYSKAĆ ZA POMOCĄ DWUSTOPNIOWEGO LAKIERU, ZWANEGO CRAQUELURE. W PIERWSZEJ FAZIE UŻYWA SIĘ LAKIERU WOLNOSCHNĄCEGO, A W DRUGIEJ SZYBKOSCHNĄCEGO. LAKIER W TRAKCIE SCHNIECIA LEKKO SIĘ KURCZY, WIĘC WARSTWA,

KTÓRA SCHNIE WOLNIEJ (SPODNIĄ) POWODUJE PĘKANIE TEJ, KTÓRA JUŻ WYSCHŁA (WIERZCHNIEJ). ZANIM ZACZNIE SIĘ MALOWAĆ RAMĘ, WARTO POKSPERYMENTOWAĆ Z CZASEM NAKŁADANIA LAKIERU. TO, JAK SZYBKO SCHNIE ZALEŻY OD WIELU CZYNNIKÓW, M.I.N. ATMOSFERYCZNYCH.



1 Płaskim pędzlem sobolowym pomaluj ramkę cztery razy białą farbą gwaszową. Każda warstwa powinna schnąć 5-10 minut, zanim nałożysz następną. Gdy farba wyschnie, delikatnie przetrzyj ramkę drobnoziarnistym papierem ściernym. Spryskaj farbę przezroczystym lakierem w spreju.



3 Kiedy lakier będzie jeszcze trochę lepki, nałóż drugą warstwę lakieru (pękająca). Po godzinie powinny zacząć pojawiać się pęknięcia (zależy to m.in. od temperatury). Najlepiej odłożyć ramkę na całą noc, aby dobrze wyschła.



4 Gdy lakier będzie całkiem suchy, możesz przejść do następnego etapu. Wyciśnij na spodek trochę farby olejnej o kolorze oliwkowym. Owiń palec wskazujący miękką szmatką i zanurz go w farbie. Wcieraj farbę w spękania, aż cała ramka będzie nią pokryta.



5 Miękką szmatką zetrzyj farbę z powierzchni ramki. Spękania będą ciemniejsze niż reszta ramki.

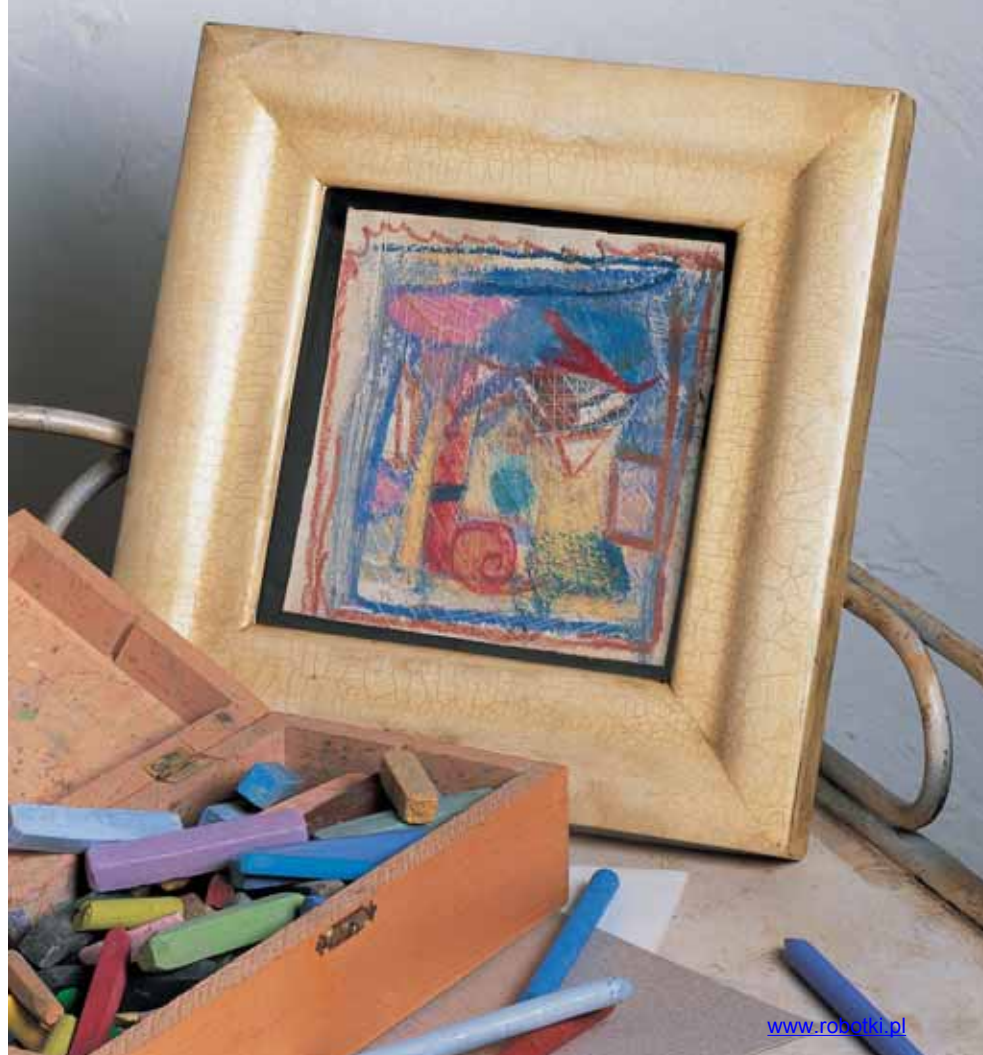


2 Używając płaskiego pędzla do farb olejnych, nałóż na ramkę warstwę lakieru „postarzającego” i odłóż na co najmniej trzy godziny. Im dłużej będzie schnął, tym mniejsze będą potem spękania.



MATERIAŁY I NARZĘDZIA

PŁASKI PĘDZEL SOBOLOWY O SZEROKOŚCI 2,5 CM • BIAŁA FARBA GWASZOWA • LAKIER WOLNOSCHNĄCY • RAMKA • DROBNOZIARNISTY PAPIER ŚCIERNY • PRZEZROCYSTY LAKIER W SPREJU • PŁASKI PĘDZEL DO FARB OLEJNYCH O SZEROKOŚCI 2,5 CM • LAKIER PĘKAJĄCY • OLIWKOWA FARBA OLEJNA • SPODEK • MIĘKKĄ SZMATKĄ



RUSTYKALNA DREWNIANA RAMA

DREWNO Z ODZYSKU MA NATURALNIE STARY WYGLĄD – JEST POKRYTE PATYNĄ I CIĘŻKIE. TA RAMA WYGLĄDA BARDZO SOLIDNIE, JEST CHYBA NAJŁATWIEJSZA DO WYKONANIA. WYSOKOŚĆ LISTEW ZAPEWNIĄ GŁĘBIĘ OPRAWY, DZIĘKI CZEMU MOŻNA W NIEJ WYKSPONOWAĆ

TRÓJWYMIAROWE OBIEKTY. NIE TRZEBA ICH NICZYM WYKAŃCZAĆ, BO ONE SAME MAJĄ BARDZO CIEKAWY WYGLĄD. RAMA JEST DOŚĆ CIĘŻKA, WIĘC OBRAZ TRZEBA NA MOCNYCH ZAWIESZKACH POWIESIĆ BEZPOŚREDNIO NA ŚCIANIE.



1 Odmierz długości listew pionowych i poziomych i prztnij je do odpowiednich rozmiarów. Ucięte brzołki lekko przetrzyj papierem ściernym.



3 Odwróć listwy lewą stroną do góry i złóż, uważając, aby się nie przesunęły w czasie dalszej pracy. Ułóż na wierzchu „plecy”, filcem do góry. Nakłuj „plecy” sztydłem i w powstałe otwory wkręć śruby. To one mocują ramę.



2 Prztnij „plecy” ramy do odpowiednich rozmiarów. Jedną stroną posmaruj klejem i przyklej do niej czarny filc. Po drugiej stronie przyklej papier ozdobny. Po stronie filcowej zaznacz kredą miejsca na śruby.



4 Odwróć ramę prawą stroną do góry i przybij na złączeniach stare metalowe blaszki, używając galwanizowanych gwóźdźi.

5 Potnij drewniany szczebelek o grubości 5 mm na kawałki wybranej długości. Przyklej je klejem poliwinylowym do wewnętrznej strony „pleców”, a do nich przyklej wybrany obiekt.

MATERIAŁY I NARZĘDZIA

DREWNO Z ODZYSKU: 2 PIONOWE LISTWY O WYMIARACH 62 X 10 CM, 2 POZIOME LISTWY O WYMIARACH 18 X 10 CM • TAŚMA MIERNICZA • OŁÓWEK • PIŁA PLATNICA • PAPIER ŚCIERNY • KARTON NA „PLECY” O WYMIARACH 54 X 28 CM • KLEJ DO KRAWĘDZI • CZARNY FILC • PAPIER OZDOBNY • KREDA • SZTYDŁO • 14 ŚRUB O DŁUGOŚCI 2,5 CM • ŚRUBOKRĘT • 4 BLASZKI Z DWOMA OTWORAMI Z ODZYSKU • 8 GALWANIZOWANYCH GWÓDZI O DŁUGOŚCI 2,5 CM • MŁÓTEK • SZCZEBELEK O GRUBOŚCI 5 MM • KLEJ POLIWINYLOWY I PĘDZEL • ŻYWICA EPOKSYDOWA

